

---

---

# El camí antic de Barcelona a Vic: el seu pas pel Congost

---

**F. Xavier Menéndez i Pablo**

*Oficina de Patrimoni Cultural  
Diputació de Barcelona*

**Núria Molist i Capella**

*Museu d'Arqueologia de Catalunya*

---

## **Resum**

---

En aquesta comunicació es descriu el tram de la pujada de Sant Antoni i el pla de les Forques, a la partió dels termes de Seva i Centelles, corresponent al camí ral que menava de Vic a Barcelona per l'estreta vall del riu Congost (al límit occidental del Parc Natural del Montseny). Les estructures conservades i un conjunt d'elements topogràfics i epigràfics (la troballa a Centelles de sis mil·liaris del baix imperi) demostren l'origen romà del camí. El treball exposa l'estat actual de la recerca d'aquesta via, contextualitza el camí en el marc de la xarxa viària romana catalana i ofereix, en concret, una descripció detallada del tram del pla de les Forques.

### *Paraules clau*

Vies romanes, camins, Seva, Centelles

---

## **Resumen**

---

### **El antiguo camino de Barcelona a Vic: su paso por el Congost**

En la presente comunicación se describe el tramo de la subida de Sant Antoni y del pla de les Forques, en la frontera de los términos de Seva y Centelles, correspondiente al camino real que se dirige de Vic a Barcelona por el estrecho valle del río Congost (en el límite occidental del Parque Natural del Montseny). Las estructuras conservadas y un conjunto de elementos topográficos y epigráficos (el hallazgo en Centelles de seis miliarios del bajo imperio) demuestran el origen romano del camino. El trabajo expone el estado actual de la investigación de esta vía, contextualiza el camino en el marco de la red viaria romana catalana y ofrece, en concreto, una descripción detallada del tramo del pla de Les Forques.

### *Palabras clave*

Vías romanas, caminos, Seva, Centelles

---

## **Abstract**

---

### **The ancient road from Barcelona to Vic: its route along the River Congost**

This paper describes the section of the road that passes through Pujada de Sant Antoni and Pla de les Forques, on the boundary between the municipalities of Seva and Centelles, corresponding to the highroad from Vic to Barcelona through the narrow valley of the River Congost, along the western edge of the Montseny Nature Park.

The structures that have been preserved, together with a series of topographic and epigraphic features (including six late imperial milestones), reveal the Roman origin of the road. The paper accounts for the present status of research on this road, places it in the context of the network of Roman roads in Catalonia and provides a detailed description of the Pla de les Forques section.

### *Keywords*

Roman roads, tracks, Seva, Centelles

## Introducció

Presentem en aquestes Jornades un breu avanç d'un estudi que pretenem realitzar sobre el traçat de l'antic camí d'origen romà que travessa la vall del Congost (l'estreta vall oberta pel riu Congost que comunica les comarques del Vallès Oriental i Osona, i que marca el límit occidental del Parc Natural del Montseny), centrat en el tram més ben conservat ubicat a la partió dels termes entre Centelles i Seva.

La present comunicació, per raons d'espai, es limitarà a donar a conèixer un tram d'uns 400 m d'aquest antic camí romà i medieval en el sector conegut com a pla de les Forques o còdol del Bisbe, al terme de Centelles, a tocar amb la partió del terme amb el de Seva, des de la pedrera d'en Xuclà fins una mica abans del camp de futbol d'Hostalets de Balenyà. Oferim un croquis amb mesures i orientacions preses sobre el terreny que permeten, si més no, una primera aproximació a la seva topografia i a la seva situació en el plànol (fig. 1), així com també una breu descripció física de la seva estructura.

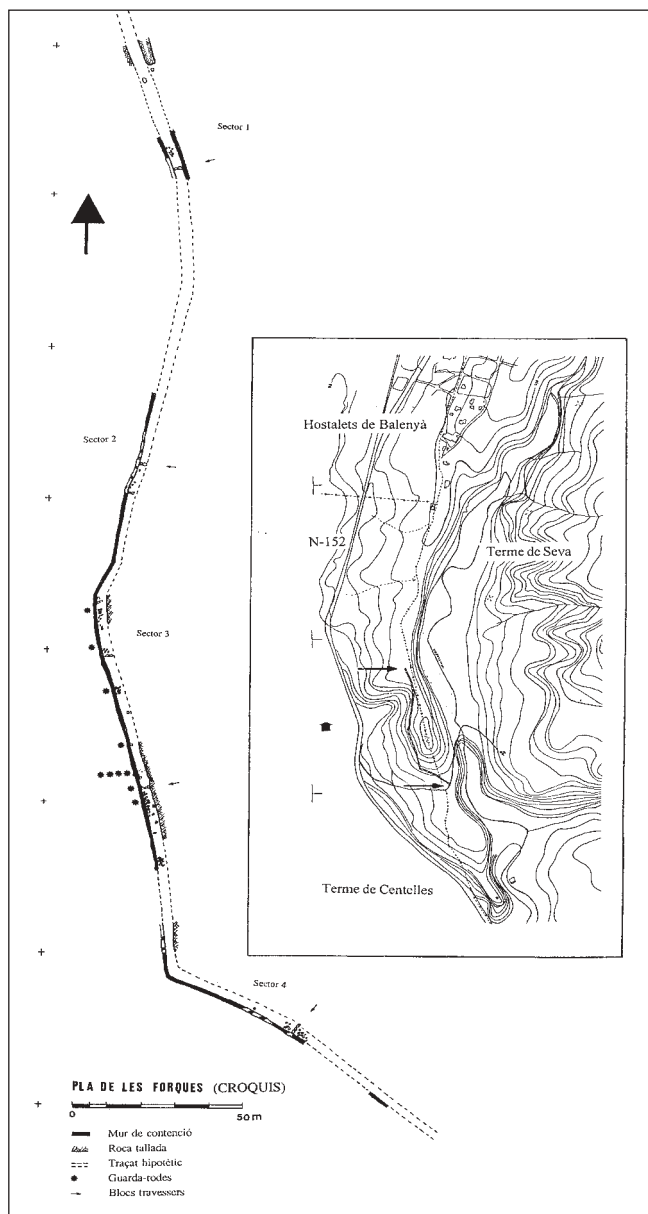


Figura 1. Croquis del tram de la via corresponent al pla de les Forques i situació en el mapa topogràfic.

Deixem per una altra ocasió la descripció de l'altre tram conservat, identificable al sector conegut com a pujada de Sant Antoni o camí de les Codines, entre l'esmentada pedrera i el primitiu emplaçament de l'ermita de Sant Antoni. Aquest tram conserva bona part del seu traçat retallat a la roca, on encara s'observen les roderes (fig. 2). Per baixar a la llera del riu, el camí feia un revolt peraltat d'estructura quadrangular, clarament romà, i que va ser destruït parcialment per a la construcció de la variant de la N-152 d'accés a Centelles (fig. 3), un cop realitzades, l'any 1988, les pertinents excavacions d'urgència (fig. 4) (Caballé *et al.*, 1993).

Desitgem, amb el breu treball que presentem, iniciar un estudi que haurà de ser en el futur exhaustiu i aprofundit, i que es marca, com a objectius, reconstruir la nostra història, alertar del perill de destrucció que corre aquest patrimoni i plantejar públicament la necessitat, a mitjà termini, de recuperar, restaurar, senyalitzar i posar a disposició del públic el recorregut de l'antiga via.



Figura 2. Detall de rodera de la via, corresponent al tram de la pujada de Sant Antoni.



Figura 3. Detall del revolt quadrangular de la via, a la pujada de Sant Antoni, un cop excavat. La foto està presa just abans de la seva destrucció (abril 1988).



**Figura 4.** Vista del sector de la via que fou destruït amb motiu de la construcció del nou vial d'entrada a Centelles des de la N-152, amb motiu de la seva ampliació. La foto és del juny del 1988. S'aprecia clarament el traçat descendent de la via tallada a la roca en el tram que encara es conserva.

## Context històric i arqueològic

En època medieval, el camí ral que menava de Vic a Barcelona travessava l'estreta vall del riu Congost, tot seguint el traçat del riu, per on posteriorment fou bastida l'actual carretera N-152. El camí s'ha anat localitzant a Aiguafreda (l'Abella i les Canes), Centelles i Seva (Sant Antoni i pla de les Forques) i es perd quan arriba a Hostalets de Balenyà.

Les restes físiques detectades, que si bé són conegudes i han estat ocasionalment citades, romanen pràcticament inèdites i no han estat estudiades amb profunditat (per raons d'espai, no podem incloure tota la bibliografia, però podem citar Pladevall, 1987 i Mayer, Rodà, 1996). Les notables estructures conservades (revolts peraltats, murs de contenció, empedrats...) revelen que estem, molt possiblement, davant del traçat de la via romana imperial (amb refaccions medievals i modernes) que comunicava Barcino, seguint l'eix del Besòs, amb *Ausa* (Vic), i posteriorment amb el Pirineu, per la collada de Toses (cap a Llivia), i amb Empúries, per la via del Capsacosta. La *via Ausa* ha estat ben documentada per vuit mil·liaris, sis dels quals són d'època baiximperial (segles iii i iv dC) localitzats al segle passat al Molí de les Canes (Centelles, prop de la divisòria del terme amb Aiguafreda) (Fabre, Mayer, Rodà, 1982).

Els mil·liaris de les Canes van aparèixer el 1842, en construir-se un forn de calç davant del molí. Quatre d'aquests estaven reutilitzats en el seu parament. El primer mil·liari, de gres, de 95 cm d'altura, contenia una llarga inscripció, gràcies a la lectura de la qual sabem que estava dedicat a l'emperador Deci (any 251 dC). L'any després de la troballa, el 1843, fou publicat per J. Ripoll, de Vic, llegint la inscripció segons li havien copiat dos centellencs, Josep Cerdà i Sunyer, del Cerdà de la Garga, i Josep Subirana, farmacèutic. Actualment es troba al Museu d'Arqueologia de Catalunya, a Barcelona. Pel que fa als altres cinc mil·liaris, quatre estan dipositats –des del 1891– al Museu Episcopal de Vic i dos d'aquests, fragmentats, estan dedicats probablement a l'emperador Carus (282-83 dC), i els altres dos, sencers, a l'emperador Galeri (305-11 dC). La dedicació a Galeri d'un dels mil·liaris és la darrera i més

moderna, ja que fou reutilitzat quatre vegades (s'aprecien les traces de tres inscripcions anteriors). El darrer mil·liari, probablement anepígraf (és a dir, que no tenia inscripció, però podria haver estat pintat), roman actualment desaparegut (Fabre, Mayer, Rodà, 1982).

La via romana del Congost substituï l'anterior ruta d'època republicana, de recorregut força més difícil, amollonada pel procònsul Mani Sergi al final del segle ii aC, que posava en contacte *Ausa* amb la costa, evitant el Congost. Aquest altre camí anava de Vic, passant per Tona i Collsuspina, a Caldes de Montbui, des d'on es bifurcava cap a Martorell (a l'interior) i cap a Mataró (a la costa). A partir de Tona (on hi ha una possible torre romana funerària o de guaita i dos mil·liaris més), una única carretera romana (unides les dues rutes que venien del Congost i del Collsuspina) enfilava cap a Vic passant per Malla (on es localitzà un monument funeràri a peu de camí), el Mas Colomer, l'Albanell (a Santa Eugènia de Berga, on hi un altre mil·liari) i la fàbrica Colomer Munmany (una necròpoli).

## Descripció del tram de via sobre el pla de les Forques

El tram de via conservat sobre el pla de les Forques mesura aproximadament 410 m, més de la meitat dels quals presenta traces visibles. Segueix una trajectòria N-S per virar posteriorment vers el NE després del petit turó coronat per una torre d'alta tensió. De la via, en queden restes en quatre punts diferents, els quals hem anomenat, de N a S, sectors 1 a 4 (fig. 1).

**Sector 1.** Les primeres restes de la via les trobem a uns 48 m de les fites amb la inscripció EP (corresponents a l'empresa Estabanell i Pahissa), prop del camp de futbol i de les darreres cases d'Hostalets de Balenyà. La via passa entre dos retalls practicats a la roca que l'emmarquen per ambdós costats. L'amplada total és de 3,80 m, mentre que el costat més llarg de la roca retallada mesura 8 m. En direcció sud, fins a arribar al sector següent –a 23 m–, resten *in situ* algunes lloses esparses del paviment i dels murs laterals. En aquest tram, la via discorre sobre un terreny pla.

**Sector 2.** La via està delimitada per dos murs laterals, puig que, tal com indicàvem en la descripció del tram anterior, discorre sobre un terreny pla. D'aquests murs, se'n conserva sols una filada. L'amplada de la via és de 3,40 m, mentre que l'amplària total –inclosos els murs laterals– és de 4,80 m. La llargada conservada és de 16,40 m. Diversos grups de pedres irregulars conformarien les restes del paviment, del qual es diferencien dos blocs de pedra més grans situats perpendicularment als murs.

**Sector 3.** A poc més d'uns 71 m vers el S comença el tram més ben conservat, en què podem diferenciar diversos tipus d'obra causats unes vegades per l'adaptació a l'orografia i d'altres per refetes de diverses èpoques. 3.1) La via continua la mateixa trajectòria N-S dels trams anteriors, conservada en prop de 26 m en què s'identifica el mur dret, conformat per almenys tres filades de pedres irregulars. Al seu extrem S es conserva part de l'enllosat, amb tres blocs grans perpendiculars a la via. 3.2) La via gira lleugerament vers l'O, amb un tram de 5,30 m. Es poden resseguir les traces del mur dret i les restes de l'enllosat, sigui de blocs grans o de pedra més petita. 3.3) El camí torna a virar lleugerament vers l'E i pren el rumb NE-SO. Aquest és el tram conservat més llarg, d'uns 200 m. La pa-

ret dreta es pot observar pràcticament en tot el tram, molt ben conservada en alguns punts, on presenta entre tres i quatre filades i una amplada d'uns 50 cm. La part inferior del mur de contenció és de pedra irregular, mentre que la filada de coronació és de blocs grans i escairats. Sobresurten unes lloses verticals o guarda-rodes (fig. 5), vuit en total, situades de forma no equidistant (les distàncies entre les unes i les altres varien entre un mínim de 4,5 m i un màxim de 27,7 m). Pel que fa al límit de la via pel costat esquerre, almenys en tres punts es constata que estava tallada a la roca. Pel que fa al paviment, aquest es conserva també de forma desigual: en alguns indrets, està format per pedra petita –de color blanquinós i amb restes de quitrà–; en altres, per un enllosat de blocs de pedra grisa, i, finalment, per grans lloses travesseres –de color grisenc– que es disposen de forma perpendicular a la via (fig. 6). L'amplada útil varia entre els 3,40 m i els 4,40 m. No hi ha traces de roderes ni tan sols en aquells punts en què la via aprofita la roca natural tallada.

**Sector 4.** Després de 18 m sense restes físiques de la via, trobem la continuació en el punt en què comença un gir de 65° vers el SE per tal de rodejar el petit turó esmentat. A l'extrem N, abans d'arribar a l'angle, el mur dret es conserva amb una altura de 130 cm –5 filades–. D'entre els blocs de coronament, en destaca especialment un per les seves dimensions (60 × 180 × 40 cm). El costat esquerre es troba tanmateix tallat parcialment a la roca, sent l'amplada del vial entorn dels 3,40 m. Allà on la via canvia de direcció es conserven 8 filades del mur –210 cm d'altura– (cal assenyalar que en aquest punt, la vegetació, i en especial alguns arbres, amenacen seriosament la seva conservació; a més, la paret es troba en part descalçada, el que facilita els esllavissaments). Posteriorment, en el recorregut final d'aquesta tirada, segueix el mur dret, de 2 m d'altura, també seriosament afectat per les esllavissades i la vegetació arbustiva. L'enllosat es conserva deficitàriament, amb pedres petites de color blanquinós, destacant, però, un altre grup de blocs travessers de pedra grisa. Abans que la via es perdi, poc

abans d'arribar a la carretera d'accés a la pedrera, en una zona arrassada modernament per màquines excavadores, trobem més restes del mur de contenció de la via.



**Figura 6.** Un altre detall del tram de la via del pla de les Forques, on s'aprecien restes de l'enllosat.

---

## Conclusió

---

En conclusió, ens trobem amb un tram de l'antic camí ral que conserva importants restes de la seva estructura, datables, la majoria, de pocs segles enrere, però que corresponen a refetes i reparacions d'una via més antiga, d'època romana, de la qual es conserva el traçat, la base dels murs de contenció i algunes restes del primitiu empedrat. Ens referim a les grans lloses miocèniques, de cantonades arrodonides i de color gris-blavós, disposades transversalment a la via. En aquest tram s'observa com, en alguns indrets, el pendent ha fet necessari la preparació prèvia del terreny, tot rebaixant la roca pel costat més alt i aixecant un marge de contenció en el costat contrari per anivellar el camí. L'amplada mitjana de la via és de 3,40 m (11,5 peus romans), però en alguns trams arriba fins als 4,14 m (14 peus romans).

---

## Bibliografia

---

- Caballé, Antoni; Espadaler, M. del Mar; Tió, Xesca (1993). «Via del Congost (Centelles i Seva)». *Anuaris d'intervencions arqueològiques a Catalunya, 1*. Generalitat de Catalunya.
- Fabre, Georges; Mayer, Marc; Rodà, Isabel (1982). «Epigrafia romana d'Osona». *Ausa*, X (1982), 102-104. Patronat d'Estudis Ausonencs. Pàg. 293-318.
- Mayer, Marc; Rodà, Isabel (1996). «La via romana del Congost». *Monografies del Montseny*, 11. Amics del Montseny. Pàg. 95-113.
- Pladevall, Antoni (1987). *Centelles. Aproximació a la seva història*. Ajuntament de Centelles.



**Figura 5.** Detall del tram de la via del pla de les Forques, on s'aprecien restes de l'enllosat i dos guarda-rodes encastats al mur de contenció del camí.